

## 古城印记

# 古城“醉美”莲池香

□史新会

小时候几次坐在父亲自行车的前杠上从莲池门前经过,歪着头使劲往里看,却都被假山和牌坊挡住了。那时我便认定这里一定如仙境一般,早晚得进去看看个究竟。

走进莲池已是师范毕业以后。迎门“春午坡”上姹紫嫣红,彩蝶翩跹,石间“坡前日暖春意早,岩下风和霜讯迟”的前人即景诗句依稀可辨,乾隆皇帝题咏石碣矗立其间。坡南不远,一座彩绘牌楼高耸,枋心正面“古莲花池”四字篆书熠熠生辉,背面是著名书法家黄绮籀书的“莲漪夏滢”,两侧栏额上有“摇红涤翠”“妮带霞衣”景点题词。色彩斑斓的“春午坡”和高大华美的牌楼置于门首,像一座雕花彩屏陡遮人面,将园内琼楼玉宇尽掩其后,也将裕华路上的嘈杂与喧嚣统统挡在了门外。

步过牌楼,豁然开朗,园中假山池塘、楼榭阁台令人目不暇接。首先映入眼帘的是临池而建的濯锦亭,相传因元代万户府的侍女们常在此浣纱而得名。憩息亭中,清风拂面,蝉鸣盈耳,岸上垂柳依依,池中荷叶田田,白莲皎洁,红莲妩媚,荷香飘逸,沁人心脾,心中的躁热荡然无存,顿觉神清气爽,几欲羽化成仙。良久,忽然觉得似乎少了些什么,细想原来是书。此等良辰美景,倘若一册在手,迎面风吹动书页,满塘莲花送来清香,该是何等惬意!

无奈空手而来,心中懊悔不已,只得环池而行。过水东楼,攀假山,登观澜亭,穿篇留洞,跨绿野梯桥,到寒绿轩,爬红枣坡,赏六幢亭……一路走来,幽雅娴静的景致早已令我心静如水。沿台阶西行下山见“不如亭”,看名字有些古怪,打问后方知,此亭原名“如意亭”,是学生谈宴之所。落榜书生看到亭南农夫耕耘获果,自思量读书屡试不第,老死科场贻误终身,感叹仕途艰难,还不如回家种田,遂有人提笔改为“不如亭”。看来古时这里就是读书人聚集之地,本人与古人谋而合,也算是心有灵犀吧。

继续前行,从藻咏厅前假山往北过宛虹桥来到宛虹亭。此亭为园中诸亭之首,高约三丈。登亭环顾,园中景物尽收眼底,亭南宛虹桥凌空飞架,亭北曲径桥势若游龙,东西两塘一大一小,相依相通,似姐妹如母子,不离不弃。返回南岸西行,不远便是君子长生馆,柱上楹联耐人寻味:“花落庭闲,爱光景随时,且作清游寻胜地;莲香池静,问弦歌何处,更教思古发幽情”。伫立许久,默念而去。

离开君子长生馆,欲沿北路返回,见黛柏古槐环绕高芬轩,背后是一长廊,莫非这就是著名的莲池碑廊?近前果见康熙亲书“龙飞”二字刻石镶嵌壁间,其后为唐代以来6位书法大家的真迹旧帖。早听说碑刻拓本《莲池书院法帖》,却未得一见,不想今日一睹真容,一一看去,真是大快朵颐,如饮甘泉,不觉已日落西山,才恋恋不舍离去。

再进莲池,时光已经过去十多年。那年借调到清苑县电视台,台里要做一组名胜古迹的专题片,莲池自然名列其中。我们向工作人员要来一大抱图书资料,跑到濯锦亭下,一本本细细读来。清风拂面,荷叶飘香,算是了却了多年的夙愿。



新中国成立后的西大街邮电支局

昔日的古城保定驿站是专供官府使用的通信组织,民间通信则依靠便人捎带或专人递送。随着社会、经济的逐步演进,民间通信需求逐步增长,继而在明代,保定城内民信局应时而起,成为商办的民间通信组织,与驿递同时并存。

# 保定府西街的民信和邮政

□吴蔚 杨蕾 文图

## 昔日直隶保定民信局

据记载,清乾隆年间,保定创办了广泰民信局,地处大金线胡同西段路南,为京津民信总局的分局。临街西式拱券门,门额题有名匾。门前高悬招牌,列有投送范围、地点等,以示招揽。广泰民信局在光绪年间国内有记载的12所民信局中规模最大,其业务包括普通信业(书信、契证、包裹、汇兑等),代派报纸,兼营运送业、银行业、商业等杂业,传送方式以铁路为主,经营方便快捷,收寄送递,派专人到商户住户办理,当时津保信件12小时内可到达。

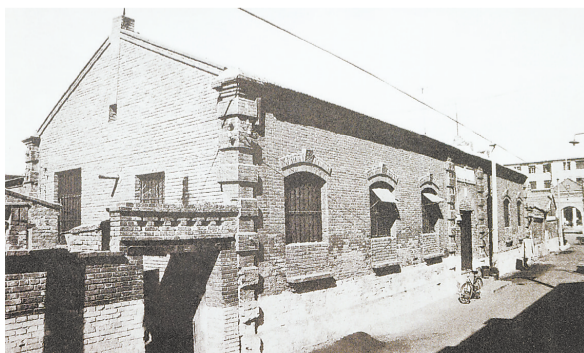


民国初期位于大金线胡同的广泰民信局旧址。

## 昔日直隶保定邮政

光绪二十五年(1899年),保定创办大清邮政,为取缔传统邮驿制度创造了条件。天华市场原址是一座坐落关帝庙,清光绪二十五年,北京邮政总局派邓维藩来保创办了保定邮局,不久便在这里建起了西大街支局。

1901年3月1日,驻保德国侵略军某军官(或士兵)由保定邮政局发出一张德国军邮明信片,贴有两枚清代蟠龙邮票,盖有中英文保定邮局邮戳,背面有书写的德文文字和邮寄者(或他人)手绘图画。德文书写的是,“亲爱的瓦尔特,请将明信片传给有关的熟人,衷心地问候。”手绘图画内容或许是其亲历所为,抑或是其所见所闻的真实事件:一个中国人,双手在两膝后被交叉捆在一起,两膝和两臂中间插着一根棍子,四肢别得死死地,还把头上的长辫子拴在了一个巨大的石锁上。画面上还有一个外国人侵略者,穿军服,蹬马靴,挎腰刀,叉着马步,挥动着竹



民国初期至新中国建立初期位于秀水胡同的保定邮政局旧址。

枝狠命地抽打中国百姓。明信片右下角的德文写的是“竹枝抽打”,成为帝国主义侵华的罪证。

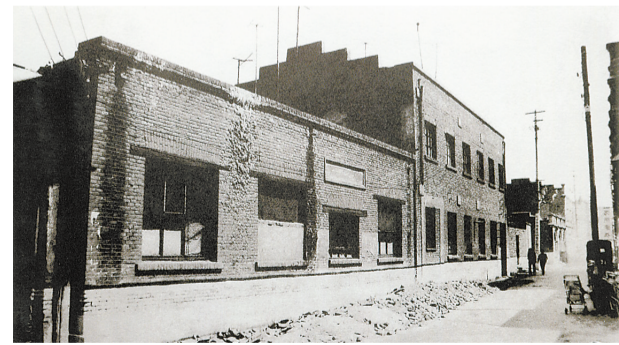
1905年12月23日,保定府高等农业学堂创办《北直农话报》。该报以“振兴农业,开通民智”为宗旨,所设主要栏目有:社说、选录、谈丛、小说、纪事、调查、来稿等,并按农学专业辟有肥料、蚕学、土壤、森林、畜产、作物、农艺化学、农产制造、气象、园艺、植物病理、病虫、格致、博物、算学等栏目。该报每册50页,年出20册,定价每年全份大洋一元八角,半年大洋一元,不零售。已通邮政之处,酌加邮资后予以邮寄。这表明20世纪初的保定已有了近代报刊的邮寄业务。

宣统元年(1909年)5月19日,保定城内开办快递信函业务,保定区域驿站逐渐废止,至此,沿袭几千年的邮驿制度被近代邮政制度所代替。民国年间至20世纪50年代初,保定邮政局曾设于秀水胡同,沿街7间,高立于台阶之上的中西合璧式平房,白帆布遮阳的洋式门窗,很气派。门口两侧长年有几位代写书信的桌摊,人们俗称此处为“信局子”。

1925年10月,直隶省督办查禁思想进步的报章杂志等印刷品,要求不得贩卖和邮寄,然而,革命之火靠着便捷的邮递已成燎原之势。

民国二十二年(1933年)4月,保定邮局开始开办代订报刊和邮寄业务。1934年,西大街周边的广泰等民信局被封。

民国年间的邮政局也寄送药品等贵重物品。1936年,西大街中外制药局的刘济州去世,由其长子刘兰亭继任,聘请刘玉魁当经理。刘玉魁原是河北医学院司药,该人具有经营西药的业务专长。刘玉魁主持业务后,营业即飞速发展,从业人员发展到19人。营业室上下6间,库房8间,厨



1919年至1958年,位于西大街的保定电报局、电话局、电信局、邮电局旧址。

房2间。企业已初具规模,货源充足,直接由上海、广州、天津、北京等批发户和生产厂家进货,该店也生产部分药品,每天均从西大街邮局及火车站收发药品。

1949年9月,中共河北省委机关报《河北日报》发行科人员并入新建的保定邮政局,报纸交以西大街邮政局为中心的城内各个邮局投递发行。1950年,保定邮政局迁至西大街,与电话局合并,称邮电局。同年,根据1949年11月邮电部召开的“第一次全国邮政会议”决定,报刊发行成为邮政主要业务之一,实行“邮发合一”,报刊的收订、运送、投递统交邮局办理,形成了报刊由邮电局发行的一统格局。西大街上的老邮电局是保定市最早的邮局之一,有着百年历史,成为老保定抹不去的记忆。