

渔笛起扁舟 松荫坐论道

——明代白玉人物故事方壶赏析

□李笙清

五代南唐诗人李中曾游览苏州，凭吊姑苏古迹，有感于春秋时期吴国之兴亡、忠勇伍子胥之悲剧结局等吴地旧事，写下一首《姑苏怀古》，抒发了作者“歌舞一场梦，烟波千古愁”的感叹，其中的“樵人归野径，渔笛起扁舟”之句寄托了对历史上那些遁迹于山林草泽之隐逸高士生活的向往。近日看到一件明代玉壶，壶身上雕刻的图案意境及诗句内容诠释了古人渔隐生活的怡然心态，与李中笔下的高士对渔隐之乐的渴望相契合，令人向往。

这件明代白玉人物故事方壶收藏于武汉博物馆，壶身为长方形，白玉质地，高15厘米。方壶由壶身、壶盖两个部分组成，壶盖为绿松石质地，方形，壶钮为一俯伏的狮子，扭颈回首，圆瞪双目，巨口獠牙，形象生动，状极威严。壶身腹部为正方形，双面分别雕人物故事纹，口沿一周雕“山”字纹。执手和壶嘴分列两边，硕大夸张，壶流弯曲外撇，呈烟斗状。

方壶纹饰采用了浅刻工艺，执手、壶流及壶身雕有松竹、云纹等纹饰。壶身腹部一面为高士扁舟吹笛图案，只见一片松荫掩映之下，一湾溪水，石畔竹叶婆娑。一叶带篷扁舟泊于松荫之下，船尾被松石遮隐。一个渔夫打扮的高士坐在船头，赤足短衣，一腿屈起，一腿悬于船舷边，赤足搅动溪水，泛起圈圈涟漪。此时，高士手捧一支竹笛横在嘴边，双目紧闭，悠悠吹奏，心无旁骛，仿佛沉浸于悠然自乐的吹奏之中。左上角行书诗句：“渔笛扁舟小，松风两岸香。”诗句分两行，自右至左竖



明代白玉人物故事方壶。

行排列。画面闲适、幽静，令人不禁联想到宋代诗人于石的诗句“五更钟鼓半山月，两岸渔樵一笛风”。高士旁若无人的吹笛氛围，与世无争的闲适气度，无不呈现出古代高士渔隐生活的淡泊与宁静。曾当过北宋神宗朝右丞相的蔡确在后来屡次贬官时亦写下过“睡起莞然成独笑，数声渔笛在沧浪”的感怀诗句，以寄托对隐居生活的向往。

壶身另一面的腹部图案为两高士于月夜溪畔松林谈道的画面，右下角刻有“千顷云林镜，三溪事映川”两行诗句。只见宁静的山野之间，淡淡的月光之下，一湾溪流之畔，一棵古松高大虬曲，枝叶繁茂。两位高士相

对坐在松荫下的一块突出的山石之上，正面的高士盘腿而坐，目视对面高士，左手置于膝间，右手斜斜伸出，神情专注，似乎正在侃侃而谈；背面的高士一手撑地，一手放于膝上，面向正面高士，洗耳恭听。古人崇尚坐而论道，一些隐逸高士尤其如此，他们置身山林，不问世事，或泛舟垂钓，或扶杖访友，不择地方，不论饥饿，忘却晨昏，口若悬河，坐而论道，悠然自得。宋代大文豪苏轼的诗句“忍饥坐谈道，嗟我亦晚闻”、清代诗僧释敬安的诗句“石烂松枯懒问年，龙眠虎卧各安然”等就是古人夜以继日坐而论道的生动写照。壶身上的这幅图案生动地体现了古代隐逸高士坐而论道的忘我情境。

明代盛行制玉、观玉、赏玉之风，除了皇家的御用监，在一些经济、文化发达的大中城市都开设有专门的玉肆，如苏州就是明代著名的碾玉中心。明代玉器继承了宋元时期玉器制作的工艺特点，不仅造型丰富多彩，而且还深受文人画的影响，出现了诗、书、画、印相结合的多种艺术表现形式，且以日常生活所用玉器、文房玉器及陈设所用玉器等较为多见，具有文质合一的审美特点。

此壶造型别致，端整大气，质地细腻温润，工艺精湛。画面构思新颖，纹饰细腻写实，枝叶疏朗圆润，松竹虚实有致，书法潇洒飘逸，人物形象生动传神。这件白玉方壶既有盛酒、沏茶的实用效果，又有美观的陈设功能，尤其是诗句紧扣画意，很好地解读了画面上高士之各种隐逸生活的意趣。

中秋赏兔多吉祥

□雨林

“白兔捣药秋复春，嫦娥孤栖与谁邻。今人不见古时月，今月曾经照古人。”（李白《把酒问月》）自古以来，我国就有中秋赏月、拜月的习俗。传说月宫中不仅有美丽的嫦娥，还有捣药的兔子，成为人们期盼团圆和美、祝祷安康长寿的幸福载体。

玉兔呈祥源自“遇兔呈祥”一说，寓意人与兔相遇为祥兆之美意。这是一件清代的青玉嵌宝石卧兔摆件，现藏于北京故宫博物院。摆件通高8.5厘米，长13.5厘米，宽5.1厘米，青玉材质，局部黄沁为人工染做。玉兔呈卧伏状，四足弯曲向前，背部、双耳处有数道阴刻线刻画毛茸质感，更显其温顺可爱。玉兔嵌有红宝、碧玺等彩色宝石8颗，颜色明艳洁净，从青玉的底色中透出闪闪的斑斓，赋予其灵动之感。此兔造型圆润，雕工洗练，具有鲜明的时代气息。摆件还可以作为镇纸之用，兼具赏玩和实用多种用途。

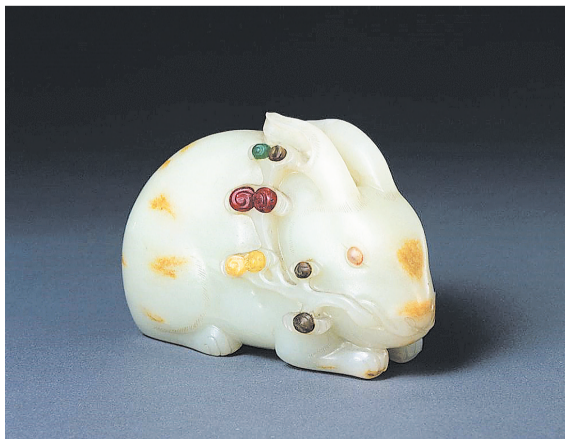
玉兔朝元表示玉兔在岁始对月亮的贺见，乃以玉兔比臣下，圆月比君王，希望臣子时刻沐浴皇恩，为清代御制砚台的代表题材。浙江佳宝拍卖有限公司2022春拍曾拍出一件清代中期的玉兔朝元漆砂砚。此砚台直径10.5厘米，高3.5厘米，盒面髹以黑漆，以贝壳、象牙及绿松石、红宝石等百宝镶嵌成图。但见空中一轮圆月高悬，下方一只玉兔俯立松柏下，朝望明月。整图线条流畅俏皮，雕琢简朴，聊取大意。砚台底部篆书“葵生”，为清代卢葵生所制。

据了解，漆砂砚是以一种轻细金刚砂调和适度的色漆髹涂于木质砚上制成，其形质如澄泥而极轻，入水不沉。西汉时扬州已有生产，宋代以后漆砂工艺失传。清初，卢映之得一漆砂砚，遂授工仿造，广为流传。卢葵生自幼跟随祖父卢映之学艺，继承祖业，漆砂、雕漆、刻漆、百宝镶嵌等无所不精，成为清代扬州最

具盛名的漆艺大家。

我国古代的铜镜多为圆形，用来照人的镜面通常为金黄色，所以常被用来象征满月。代表月亮的铜镜、用作镜架的兔子造型以及镜中的美人（象征嫦娥），三者共同构成了古人心目中的“月宫”。

这是一件明代的铜兔鎏金镜架，高16厘米，长26厘米。但见一只壮硕的肥兔卧伏在地，双耳竖立，神态安详。兔子的面颊、四肢和尾巴采用了鎏金工艺，更增加了镜架的古朴厚重之感。兔子口中还衔着一根古雅奇秀的灵芝。灵芝是中医药宝库中的精品，是中国历史上特有的祥瑞之物。《尔雅翼》记载有：“芝，瑞草，一岁三华，无根而生。”兔为月宫灵兽，灵芝是传说中的仙草，兔衔灵芝的形象更增添了吉祥长寿的寓意。



青玉嵌宝石卧兔摆件。



白兔朝元漆砂砚。



铜兔鎏金镜架。