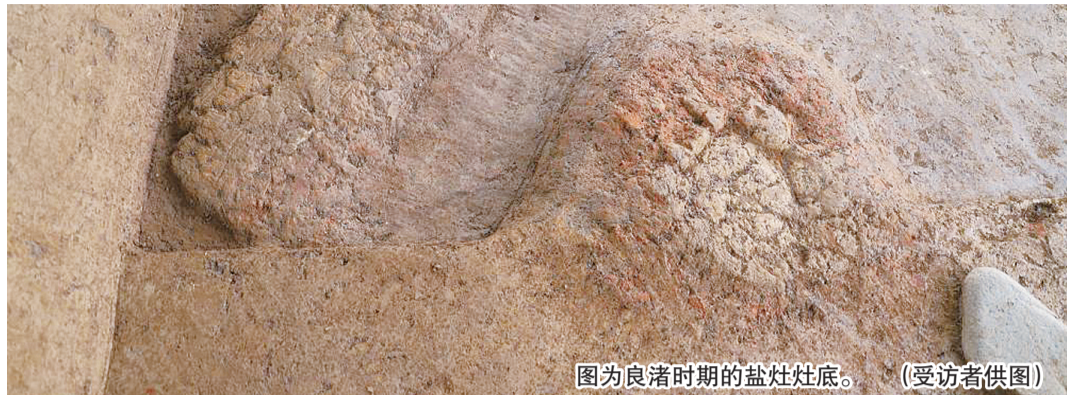


舟山良渚时期盐业遗址展现4000多年前制盐工艺



图为良渚时期的盐灶灶底。(受访者供图)

食盐与人类生活息息相关。考古发现证实,早在良渚时期,浙江舟山群岛的先民就能生产海盐,留下了众多盐业遗址,这是记者近日从浙江省文物考古研究所获悉的。考古发现的舟山金塘、岱山盐业遗址群已经入选2025年度浙江考古重大发现。

负责此项目的浙江省文物考古研究所副研究员朱雪菲介绍说,2019年,浙江省和舟山市的文物考古部门启动了舟山群岛地区主动性调查工作,2022年在岱山发现了姚家湾遗址,2023年在金塘发现了庵跟吞遗址。2025年,经国家文物局批准,浙江省文物考古研究所对这两处遗址进行了发掘,都发现了相当于良渚文化中晚期、最早距今已有4800年至4600年的制盐遗存。

海水制盐有煮盐和晒盐两种工艺,煮盐工艺出现早,但后来被晒盐工艺取代。朱雪菲说,为了保证产量,先民在海滩潮间带采集含盐量更高的海泥,将其堆筑再用海水淋滤,得到比海水更咸的卤水,再将卤水注入煎盐盘,在盐灶上煮盐。

考古发现,良渚时期的舟山先民已经掌握了

多环节的煮盐工艺,留下了不少遗迹。姚家湾遗址发现三火塘盐灶灶底、煎盐盘废弃堆积、煎盐盘堆烧区、盐泥堆放区等一系列制盐遗存。庵跟吞遗址也发现盐灶灶底、盐泥废料堆等遗存。朱雪菲说,这两处遗址的先民都是在人工堆筑的土台上制盐的,他们在堆筑土台时,也会筑入制盐的废料,做到物尽其用。

朱雪菲说,出土的煎盐盘多是非常疏松的残块,需要连边上的土一起取出,加固后再剥剔出来。为了让细砂材质的煎盐盘更耐用,先民还在里面掺入了烧过的贝壳碎屑(厝灰)。姚家湾遗址就有厝灰制作区的遗迹。

两处遗址代表了更大范围的舟山史前盐业遗址群。朱雪菲说,这一史前盐业遗址群具有规模化、集群式生产的特征,展现舟山群岛在当时的一种以盐业经济为依托的特殊的海岛文化面貌。舟山的史前盐业考古对于研究史前海陆资源交换以及长江下游区域文明演进等诸多学术前沿议题提供了全新的材料。(记者冯源)

据新华社

“新国补”落地首月 全国家电、数码和智能产品补贴超1500万台

新华社北京2月3日电(记者谢希瑶)记者2月3日从商务部获悉,今年优化实施家电以旧换新及数码和智能产品购新补贴政策以来,效应逐步显现。1月,6类家电产品及4类数码和智能产品销售量超1500万台,销售额近590亿元。

目前,家电及数码和智能产品补贴政策全面落实。1月,全国家电以旧换新681.3万台,带动销售297.1亿元;数码和智能产品购新911.5万件,带动销售292.1亿元。

实体零售呈现以旧换新引流、多元消费增收的特点。1月,家电以旧换新、数码和智能产品购新线下销售接近八成,同比增长约20%。一些线下门店业绩增长、客流提升,同时对休闲娱乐、交

通出行、特色餐饮等跨场景消费有较强带动作用。

绿色智能产品备受青睐。今年家电以旧换新补贴标准提升至一级能效,带动高性能家电产品增长较快。第三方机构数据显示,一级能效热水器、电视线上销售额同比分别增长35.7%、28.9%。中高端手机机型销售占比超过70%。智能眼镜今年首次纳入补贴范围,实现销售额719.7万元。

据了解,下一步,商务部将继续做好家电以旧换新、数码和智能产品购新补贴政策组织实施,指导各地加大对线下实体零售的支持力度,着力换出新产品、新赛道、新质生产力,推动消费品以旧换新取得更大成效。

据新华社

乐享冰雪迎新春

立春前夕,各地冰雪运动热度不减,市民与游客积极参与冰雪运动,乐享冰雪乐趣。



▲在河北省石家庄市鹿泉区西部长青滑雪场,游客与舞狮队合影。 新华社发(张晓峰 摄)



◀在江西省宜春市铜鼓县排埠镇七星岭滑雪场,参加冰雪冬令营的学生在练习滑雪技巧。 新华社发(周亮 摄)



▲小朋友们在河北省石家庄市正定冰雪嘉年华玩耍。 新华社发(梁子栋 摄)

用健康成长
创作我们的时代主旋律



我去上学校,天天不迟到